



Hrdlička divoká

Poznáte naše měkkozobé?

Měkkozobí (hrdličky a holubi) jsou všeobecně známou skupinou větších ptáků, kteří početně žijí v sousedství lidí i ve volné krajině. U nás hnízdí čtyři druhy, a lidská sídla navíc osidluje i holub domácí (tzv. „věžák“). Hrdličky a holubi jako symboly lásky, věrnosti a čistoty pronikli do literatury a stali se námětem řady písní a básní. Z divokého holuba skalního byl vyšlechtěn holub domácí, který je v množství plemen chován po celém světě.

Největším naším zástupcem celé skupiny je **holub hřivnáč**. Na první pohled je zřetelně větší než holub domácí, s širokou hrudí a delším ocasem. Typickým znakem jsou bílé skvrny po stranách krku (chybí u mladých ptáků!) a bílé příčné pruhy na svrchní straně křídel. Podle tohoto znaku a podle pomalejšího mávání křídel ho lze v letu dobře odlišit od holuba doupňáka. Charakteristický je také svatební let – v toku samec strmě stoupá vzhůru a po několikerém tlesknutí křídel se opět spouští dolů klouzavým letem s roztaženým ocasem. Zatleskání křídel je typické i při vzletu po vyplašení. Hlas je pomalé hluboké pětislabičné vrkání, s důrazem na první slabiku. V době hnízdění můžeme často pozorovat jednotlivé ptáky sedící na suchých větvích ve vrcholu stromu, po vyhnutí se sdružují v početná hejna sbírající potravu na polích s obilovinami a řepkou. Hřivnáč v posledních 25 letech po pokračující expanzi urbánní populace ze západní Evropy na východ masivně osídlil městské prostředí i u nás a stal se naprosto běžným synantropním druhem. Ptáci hnízdící ve městech jsou málo plaší a lze je při sběru potravy i hnízdění pozorovat z bezprostřední blízkosti.

Příbuzný **holub doupňák** je typickým druhem listnatých, u nás většinou bukových, lesů. Je menší a štíhlejší než hřivnáč, s kratším ocasem. Let je prudší a rychlejší, s trhavými rázy křídel. Zbarvení je modrošedé se zelenavými a vínovými skvrnami na krku. Spodina křídel je šedá, na rozdíl od bílé u holuba domácího. Šedá jsou i pole na křídelních krovkách svrchu křídel. Na bázi křídel má drobné černé skvrny – na rozdíl od delší pásky u holuba věžáka a bílé příčné pásky u hřivnáče. Hlasem je jednotvárná řada hlubokého dvouslabičného vrkání. Samec ve svatebním letu pomalu a hluboce mává křídel a poté plachtí s křídly mírně zdviženými. Po vyhnutí se sdružuje do hejn, často i smíšených s hřivnáčem.

Hrdličky jsou v porovnání s holuby na první pohled štíhlejší a elegantnější ptáci. Všeobecně známá **hrdlička zahradní**, která se k nám rozšířila z jihovýchodu až v 2. pol. 20. století, je typickým synantropním ptákem, celoročně vázaným na lidská sídla. Má protáhlé tělo s dlouhým ocasem, zbarvení je jednobarevně světle béžové, ale dospělý samec má hlavu, krk a hrud' narůžovělou. Typickým znakem je úzký černý, bíle lemovaný proužek po stranách krku.

Mladým ptákům, kteří mají hnědavě zbarvené opeření, tento proužek chybí. Vnější ocasní pera mají široké bílé špičky, což je patrné i za letu. Hlas je známé tříslabičné, několikrát opakované vrkání „dú-dúúú-du“, které si nezkušený posluchač může zdálky splést s hlasem kukačky obecné.

Hrdlička divoká, jejíž hlas zve ku lásce v Máchově Máji, je naším původním druhem a nejmenším zástupcem této skupiny. Je poměrně štíhlá, létá rychle, s rychlými rázy křídel a trochu kymácivým letem při vzletu a přistání. Typickým znakem jsou široké oranžové lemy na perech lopatek a malých křídelních krovek, menší šedo-modré pole uprostřed křídel a zejména kresba ocasu. Bílé špičky a vnější prapory krajních rýdovacích per kontrastují s jejich tmavými bázemi, což je patrné u letícího ptáka při pohledu svrchu i zespodu. Tímto znakem se liší i mladí ptáci od mladých hrdliček zahradních.

Hlas je hlubší, broukavé, několikrát opakované „turrurr turrurr“, podle kterého dostal tento druh i své druhové vědecké jméno. Podobnými druhy jsou hrdlička východní (*Streptopelia orientalis*) – asijský druh, vzácně se zatoulávající do Evropy, a hrdlička senegalská (*S. senegalensis*), se kterou se můžeme nejbližší setkat v Turecku a na Kypru.

Holub domácí zvaný „věžák“ (podle hnízdění ve věžích historických budov) pochází z domácích holubů, zdivočelých po vypuštění či úniku z chovů a hojně hnízdí v lidských sídlech. Velikostně je shodný s holubem skalním a někteří jedinci jsou stejní i zbarvením. Barevných variant však existuje celá řada – od bílých přes strakaté až po téměř černé.

Obě hrdličky a hřivnáč si staví ledabylé hnízdo na stromech či ve vyšších keřích (hrdlička divoká) z větviček a klacíků, kterým často dokonce zespodu prosvitají dvě vejce, což je typický počet u měkkozobých. Doupňák hnízdí v dutinách stromů (využívá především dutiny po datlu černém) a občas i v budkách, holub domácí pak na lidských stavbách. Hnízda na budovách si v posledních letech začíná budovat i holub hřivnáč. Naše populace hřivnáče a doupňáka jsou převážně tažné, se zimovišti v západním Středomoří (Francie, Španělsko). V posledních letech je však stále častěji zjišťováno zimování i u nás (početně zejména u doupňáka). Hrdlička zahradní je vysloveně stálým druhem. Jediným dálkovým migrantem z celé skupiny je hrdlička divoká, která zimuje až v pásmu Sahelu jižně od Sahary. U ní, jako u jediného našeho druhu, byl zaznamenán pokles početnosti, zřejmě i jako důsledek intenzivního lovu na tahu ve Středomoří. ✦ Jaroslav Cepák

Holubi a hrdličky

Určování v přírodě

Ilustrace: Jan HOŠEK



M = F
ad.

bílá skvrna

výrazný
bílý pruh

široký
hrudník

Holub hřivnáč

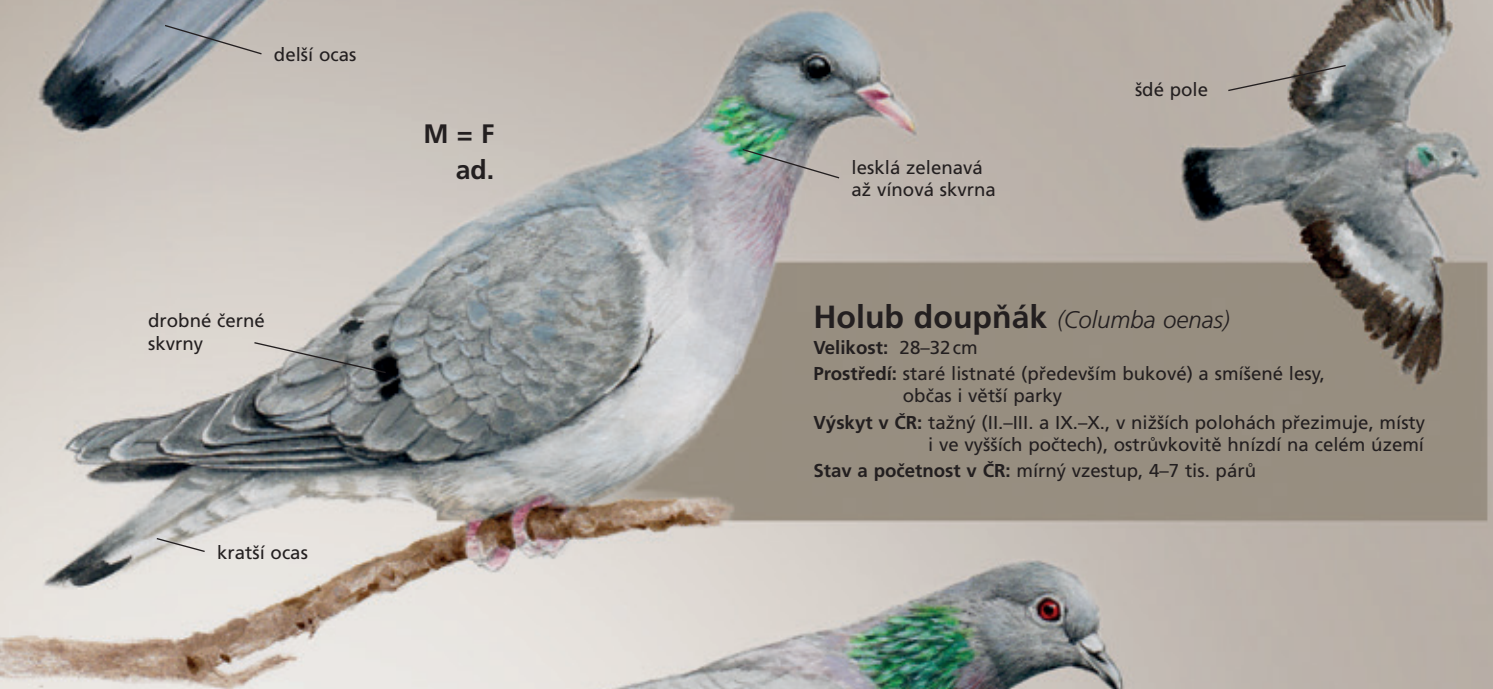
(*Columba palumbus*)

Velikost: 38–43 cm

Prostředí: lesy všech typů,
rozptýlená zeleň,
intravilány lidských sídel

Výskyt v ČR: tažný (II.–III. a IX.–X., vzácně přezimuje),
pravidelně hnízdí od nížiny vysoko do hor

Stav a početnost v ČR: mírný vzestup, 150–300 tis. párů



M = F
ad.

delší ocas

lesklá zelenavá
až vínová skvrna

šedé pole

drobné černé
skvrny

Holub douphák (*Columba oenas*)

Velikost: 28–32 cm

Prostředí: staré listnaté (především bukové) a smíšené lesy,
občas i větší parky

Výskyt v ČR: tažný (II.–III. a IX.–X., v nižších polohách přezimuje, místy
i ve vyšších počtech), ostrůvkovitě hnízdí na celém území

Stav a početnost v ČR: mírný vzestup, 4–7 tis. párů



M = F
ad.

černá páska

kratší ocas

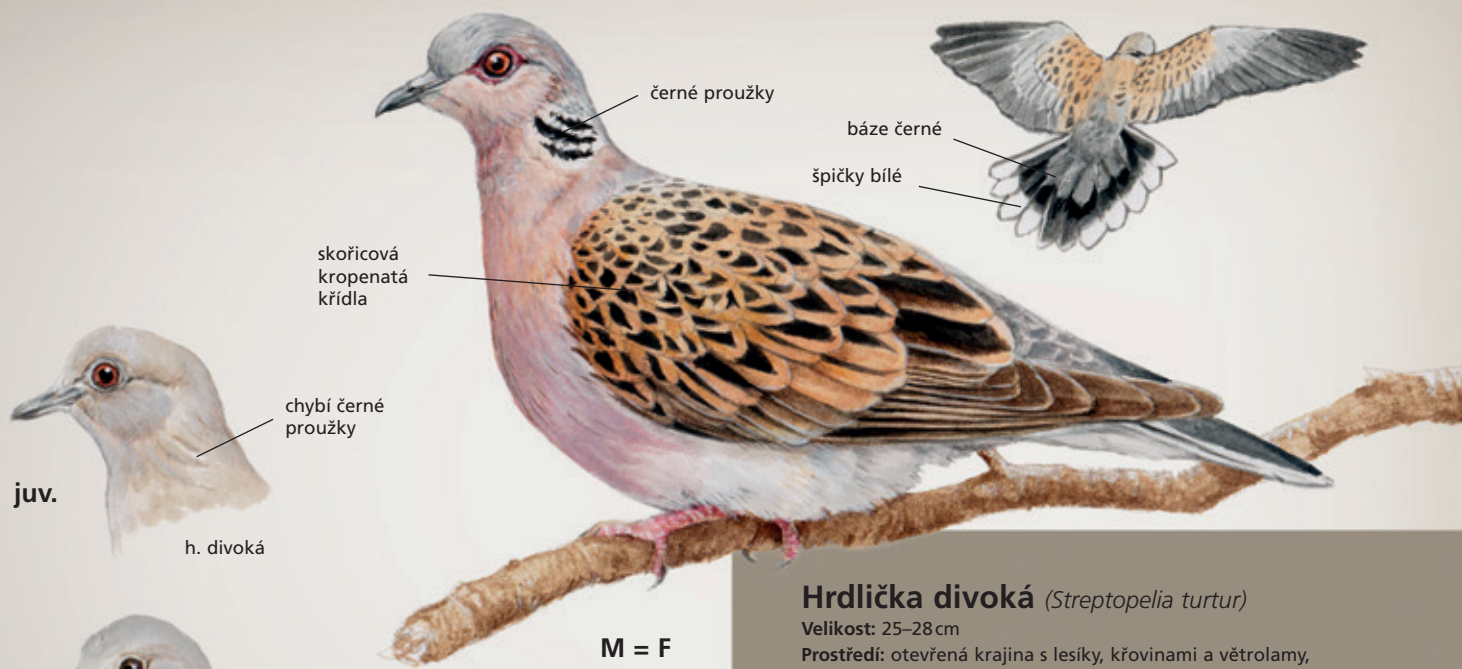
Holub domácí (*Columba livia f. domestica*)

Velikost: 29–35 cm

Prostředí: synantropní, hnízdí výlučně v intravilánech měst a vesnic

Výskyt v ČR: stálý, celoroční výskyt na celém území

Stav a početnost v ČR: stabilní, 800–1 600 tis. párů



skořicová
kropenatá
křídla

černé proužky

báze černé

špičky bílé

chybí černé
proužky

h. divoká

chybí černý proužek

h. zahradní

M = F
ad.

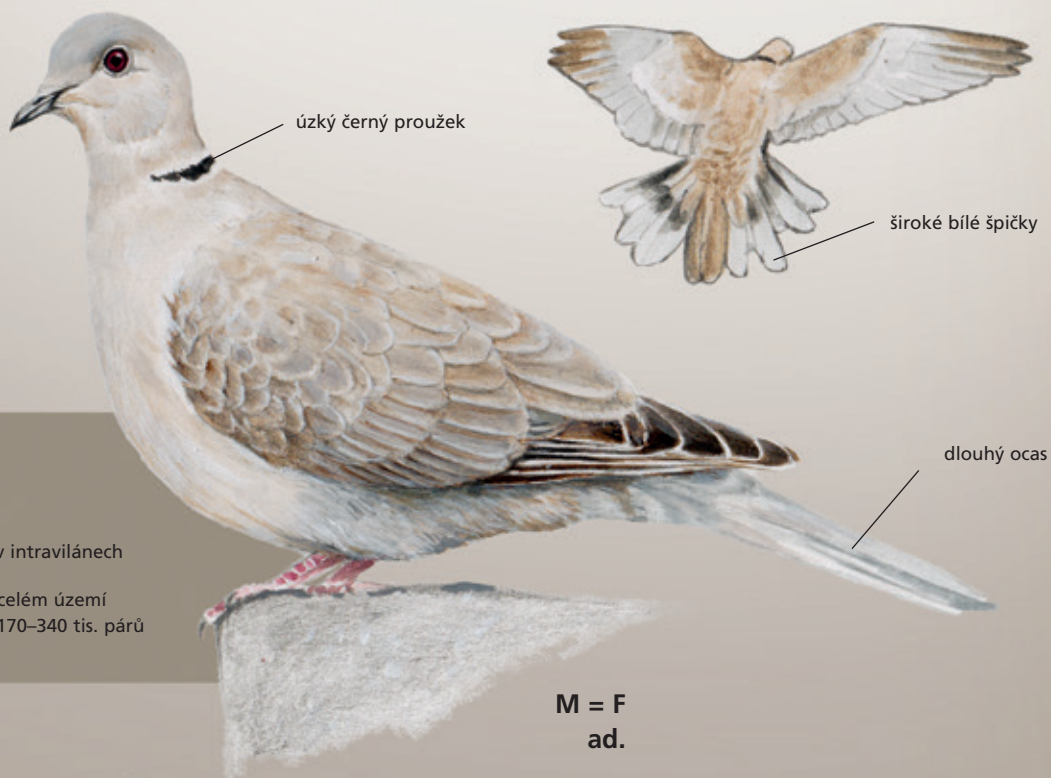
Hrdlička divoká (*Streptopelia turtur*)

Velikost: 25–28 cm

Prostředí: otevřená krajina s lesíky, křovinami a větrolamy, okraje lesů a lesní mlaziny

Výskyt v ČR: tažná (IV.–V. a VIII.–IX.), pravidelně hnízdí na celém území

Stav a početnost v ČR: mírný pokles, 50–100 tis. párů



úzký černý proužek

široké bílé špičky

dlouhý ocas

Hrdlička zahradní

(*Streptopelia decaocto*)

Velikost: 29–33 cm

Prostředí: synantropní, hnízdí výlučně v intravilánech měst a vesnic

Výskyt v ČR: stálá, celoroční výskyt na celém území

Stav a početnost v ČR: mírný vzestup, 170–340 tis. párů

M = F
ad.



Ledabylé hnízdo z větviček staví všechny druhy kromě doupňáka.

Literatura

- SVENSSON L., MULLARNEY K. A ZETTERSTRÖM D. 2009: Ptáci Evropy, severní Afriky a Blízkého východu. II. vydání. Ševčík, Plzeň.
- ŠTĀSTNÝ K., BEJČEK V. A HUDEC K. 2006: Atlas hnízdního rozšíření ptáků v České republice 2001–2003. Aventinum, Praha.
- Výsledky Jednotného programu sčítání ptáků v ČR (www.jpsp.birds.cz)